

Spider Farmer

MANUEL D'UTILISATION

VENTILATEUR EN LIGNE À FLUX MIXTE

Systeme de ventilation pour culture en intérieur



SF-FAN-CP-02

Ventilateur en ligne à débit mixte



SPÉCIFICATION DU VENTILATEUR EN LIGNE

Taille de la gaine	4-Inch	6-Inch	8-Inch	12-Inch
Consommation électrique	27W±5%	62W±5%	180W±5%	250W±5%
Débit d'air du ventilateur	205 CFM	402 CFM	807 CFM	1604 CFM
Vitesse du ventilateur	3000 RPM	3000 RPM	3250 RPM	2350 RPM
Niveau sonore	26.8 dBA	32 dBA	39 dBA	62 dBA
Fréquence	50/60HZ			
Tension d'alimentation	AC 110-240V			
Température de fonctionnement	-20°C-60°C (-4°F-140°F)			

INSTRUCTION DU CONTRÔLEUR INTELLIGENT

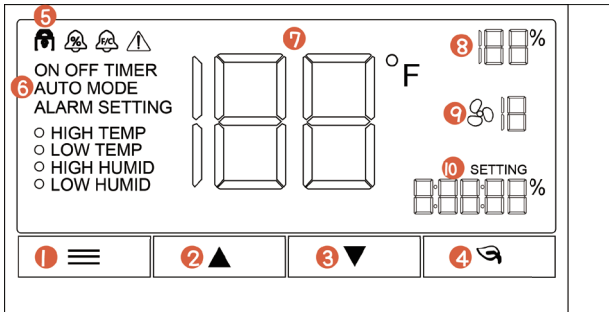
BASSE TEMPERATURE

▲ UP

▼ Down

☰ Changer de mode

🔒 Fermer l'écran



Boutons et vue d'ensemble

1. BOUTON MODE

Appuyez sur ce bouton pour passer d'un mode à l'autre dans l'ordre suivant : ON, OFF, TIMER, AUTO (4 déclenchements) et ALARM (4 déclenchements).

Appuyez sur le bouton de mode et maintenez-le enfoncé pour revenir au mode précédent.

2. BOUTON D'AUGMENTATION

Appuyez sur ce bouton pour augmenter la valeur.

3. BOUTON VERS LE BAS

Appuyez sur ce bouton pour diminuer la valeur.

4. BOUTON FEUILLE

Appuyez sur ce bouton pour éteindre l'écran pendant que des programmes s'exécutent en arrière-plan.

Appuyez sur ce bouton pendant plus de 2 secondes pour verrouiller ou déverrouiller l'écran.

5. ICÔNES D'ALARME/DE VERROUILLAGE

Cette zone affiche les alarmes et les états du contrôleur, y compris les alarmes et le verrouillage de l'écran.

6. MODE DU CONTRÔLEUR

Cette zone affiche le mode de fonctionnement actuellement sélectionné. Appuyez sur le bouton MODE pour passer d'un mode à l'autre.

7. TEMPERATURE DE LA SONDÉ

Affiche l'humidité actuelle mesurée par la sonde filaire.

Affiche "--" lorsque la sonde n'est pas branchée.

8. HUMIDITÉ DE LA SONDÉ

Affiche l'humidité actuelle mesurée par la sonde filaire.

Affiche "--" lorsque la sonde n'est pas branchée.

9. VITESSE DU VENTILATEUR

Affiche la vitesse du ventilateur actuellement sélectionnée.

10. RÉGLAGE

Affiche la valeur que vous avez définie pour le mode actuel, ou affiche OFF lorsque vous désactivez les réglages actuels.

lorsque vous désactivez les réglages en cours. Appuyez sur le bouton vers le haut ou vers le bas pour changer.

• MODE ON

Vous pouvez allumer le ventilateur dans ce mode, seule la vitesse du ventilateur peut être réglée dans ce mode. Le ventilateur fonctionnera en continu, quelle que soit la température ou l'humidité. Quelle que soit la vitesse du ventilateur réglée dans ce mode, elle sera la vitesse maximale. dans ce mode sera la vitesse maximale qu'il utilisera en mode automatique.

•MODE OFF

Ce mode permet d'arrêter le ventilateur. Le ventilateur ne fonctionnera pas en continu, quelles que soient la température ou l'humidité. de la température ou de l'humidité.

Note :

Vous pouvez modifier la luminosité de l'écran en appuyant sur le bouton UP ou DOWN :

1. vous pouvez modifier la luminosité de l'écran en appuyant sur le bouton UP ou DOWN. Il y a quatre réglages de luminosité : 1/2/3/A3. En réglage A3, si l'appareil est laissé sans surveillance pendant 30 secondes, la luminosité de l'écran est automatiquement ramenée au réglage 1.

au réglage 1.

2. appuyez simultanément sur les boutons UP et DOWN et maintenez-les enfoncés pour passer de Fahrenheit (F) à Celsius (C). (F) en Celsius (°C), ne fonctionne que pour la vérification de Celsius.

•MODE MINUTERIE

Dans ce mode, réglez d'abord la vitesse du ventilateur en mode ON, puis appuyez sur les boutons UP ou DOWN pour régler la durée souhaitée de la minuterie.

pour régler la durée de la minuterie. Le ventilateur fonctionnera à la vitesse réglée en mode ON jusqu'à ce que le temps soit écoulé.

jusqu'à ce que le temps soit écoulé, le ventilateur s'arrêtera de fonctionner. L'horloge commencera à décompter automatiquement si aucune opération n'est effectuée pendant 3 secondes.

Si vous quittez le mode minuterie alors que le compte à rebours est en cours, l'horloge se met en pause jusqu'à ce que vous reveniez à ce mode.

L'horloge s'arrêtera jusqu'à ce que vous reveniez à ce mode.

Note : Chaque fois que vous appuyez sur le bouton, l'horloge s'arrête :

1. à chaque fois que vous appuyez sur le bouton, le temps augmente d'une minute, une fois que le temps de réglage est supérieur à 10 minutes, le temps augmente de 10 minutes. minutes, le temps augmente de 10 minutes.

2. le réglage maximum de l'heure est de 9 heures.

3. si aucune opération n'est effectuée dans les 3 secondes, le compte à rebours démarre automatiquement.

•MODE AUTO

Il y a 4 déclencheurs, qui sont les suivants.

•HAUTE TEMPÉRATURE

Dans ce mode, appuyez sur " ou ". La température de réglage du déclencheur haute température peut être ajustée.

Lorsque la température ambiante est supérieure à la température définie pour le déclencheur haute température, le déclencheur est activé.

Lorsque le déclencheur est activé, le ventilateur se met automatiquement en marche et augmente lentement la vitesse jusqu'à ce qu'il atteigne la température réglée.

Lorsque le déclencheur est activé, le ventilateur se met automatiquement en marche et augmente lentement sa vitesse jusqu'à ce qu'il atteigne la vitesse du ventilateur réglée en mode ON.

Remarque :

1. Appuyer simultanément sur les boutons UP et DOWN et les maintenir enfoncés pour désactiver le déclencheur. sous SETTING seront affichés comme OFF.

2. Ce déclencheur peut fonctionner avec d'autres déclencheurs en mode AUTO (tels que LOW TEMP).

•BASSE TEMPERATURE

Dans ce mode, appuyez sur la touche A ou pour régler le déclenchement de la basse température. Lorsque la température ambiante est inférieure à la température définie pour le déclencheur basse température, le déclencheur est activé.

Lorsque le déclencheur est activé, le ventilateur se met automatiquement en marche et augmente lentement sa vitesse jusqu'à ce qu'il atteigne la vitesse réglée dans le mode de réglage de la vitesse du ventilateur.

Lorsque le déclencheur est activé, le ventilateur se met automatiquement en marche et augmente lentement sa vitesse jusqu'à ce qu'il atteigne la vitesse réglée en mode ON.

Remarque :

1. Appuyer simultanément sur les boutons UP et DOWN et les maintenir enfoncés pour désactiver le déclencheur.
sous SETTING seront affichés comme OFF.
2. Ce déclencheur peut fonctionner avec d'autres déclencheurs en mode AUTO. (comme LOW TEMP).

•HAUTE HUMIDITÉ

Dans ce mode, appuyez sur le bouton A ou 7 pour définir un déclencheur d'humidité élevée. Le ventilateur

Le ventilateur s'activera lorsque l'humidité mesurée sera supérieure au point de consigne.

Le ventilateur se met automatiquement en marche et augmente lentement sa vitesse jusqu'à ce qu'il atteigne la vitesse réglée en mode ON. Lorsque la température

température mesurée est inférieure à l'humidité définie, le ventilateur diminue lentement sa vitesse jusqu'à ce qu'il s'éteigne.

Remarque :

1. Appuyer simultanément sur les boutons UP et DOWN et les maintenir enfoncés pour désactiver le déclencheur.
sous SETTING seront affichés comme OFF.
2. Ce déclencheur peut fonctionner avec d'autres déclencheurs en mode AUTO (tels que LOW TEMP).

•BASSE HUMIDITÉ

Dans ce mode, appuyez sur le bouton A ou pour définir un déclencheur de faible humidité.

Le ventilateur Le ventilateur s'active lorsque l'humidité mesurée est inférieure au point de consigne.

Le ventilateur se met automatiquement en marche et augmente lentement sa vitesse jusqu'à ce qu'il atteigne la vitesse réglée en mode ON. Lorsque l'humidité l'humidité mesurée est supérieure à l'humidité définie, le ventilateur diminue lentement sa vitesse jusqu'à ce qu'il s'éteigne.

Remarque :

1. Appuyer simultanément sur les boutons UP et DOWN et les maintenir enfoncés peut éteindre le déclencheur, et les chiffres sous SETTING seront affichés comme OFF.
sous SETTING seront affichés comme OFF.
2. Ce déclencheur peut fonctionner avec d'autres déclencheurs en mode AUTO (tels que LOW TEMP).

• **MODE ALARME**

TEMPERATURE HAUTE

Dans ce mode, appuyez sur le bouton UP ou DOWN pour définir une alarme de température élevée.

En cas d'alarme de température élevée, le ventilateur s'active lorsque la température mesurée est supérieure au point de consigne, Le ventilateur se met en marche et augmente lentement sa vitesse jusqu'à ce qu'il atteigne la vitesse maximale de 10 et le contrôleur émet un signal sonore.

Le ventilateur se met en marche et augmente lentement sa vitesse jusqu'à ce qu'il atteigne la vitesse maximale de 10 et le contrôleur émet un signal sonore.

BASSE TEMPERATURE

Dans ce mode, appuyez sur le bouton UP ou DOWN pour définir une alarme de basse température, le ventilateur s'active lorsque la température mesurée est inférieure au point de consigne, le ventilateur s'allume et augmente lentement sa vitesse.

Le ventilateur se met en marche et augmente lentement sa vitesse jusqu'à ce qu'il atteigne la vitesse maximale de 10 et le contrôleur émet un bip.

Le ventilateur se met en marche et augmente lentement sa vitesse jusqu'à ce qu'il atteigne la vitesse maximale de 10 et le contrôleur émet un bip.

• **HAUTE HUMIDITÉ**

Dans ce mode, appuyez sur le bouton UP ou DOWN pour définir une alarme d'humidité élevée, le ventilateur s'activera lorsque l'humidité mesurée est supérieure au point de consigne, le ventilateur s'allumera et fonctionnera lentement.

Le ventilateur s'active lorsque l'humidité mesurée est supérieure au point de consigne.

Le ventilateur se met en marche et augmente lentement sa vitesse jusqu'à ce qu'il atteigne la vitesse maximale de 10 et le contrôleur émet un bip.

FAIBLE TAUX D'HUMIDITÉ

Dans ce mode, appuyez sur le bouton UP ou DOWN pour définir une alarme de faible humidité, le ventilateur s'activera lorsque l'humidité mesurée est inférieure au point de consigne.

Le ventilateur s'active lorsque l'humidité mesurée est inférieure au point de consigne, le ventilateur se met en marche et augmente lentement la vitesse jusqu'à ce qu'il atteigne la vitesse maximale de 10.

Le ventilateur se met en marche et augmente lentement sa vitesse jusqu'à ce qu'il atteigne la vitesse maximale de 10 et le contrôleur émet un bip.

• **ÉTALONNAGE DE LA TEMPÉRATURE ET DE L'HUMIDITÉ**

Pour régler la température et l'humidité mesurées par le capteur de la sonde, procédez comme suit

les étapes suivantes :

1) Mettez le contrôleur en mode OFF.

2) Maintenez le bouton LEAF (@) et le bouton MODE (1) simultanément pendant 5 secondes pour commencer l'étalonnage de la température.

pour démarrer l'étalonnage de la température. Répétez cette opération pour démarrer l'étalonnage de l'humidité.

l'humidité.

3) Lorsque les données correspondantes clignotent à l'écran, appuyez sur le bouton UP/DOWN pour calibrer la température/l'humidité.

calibrer la température/l'humidité.

4) Pour enregistrer les réglages, maintenez le bouton LEAF (4) et le bouton MODE (1) simultanément pendant 5 secondes.

Remarque :

1) Après avoir réglé le mode ALARME, vous devez rester en mode MARCHE, sinon l'alarme ne sera pas activée.

🔥 l'alarme ne sera pas activée.

2. appuyez simultanément sur les boutons UP et DOWN et maintenez-les enfoncés pour désactiver la gâchette, et les chiffres situés sous le paramètre SETTING s'affichent. sous SETTING seront affichés comme OFF.

3. vous pouvez appuyer sur le bouton UP pour arrêter le bip et éteindre l'alarme lorsqu'elle est en mode ON, Le ventilateur fonctionnera à la vitesse que vous avez réglée en mode ON. Vous pouvez également appuyer sur le bouton MODE pour arrêter le signal sonore et désactiver l'alarme, le ventilateur s'éteint.

Alarme, le ventilateur s'active lorsque la température mesurée est inférieure au point de consigne, le ventilateur se met en marche et augmente lentement sa vitesse jusqu'à ce qu'il atteigne le point de consigne.

s'allume et augmente lentement sa vitesse jusqu'à ce qu'il atteigne la vitesse maximale de 10 et que le contrôleur émette un signal sonore.

le contrôleur émet un signal sonore.

Remarque :

Après avoir réglé le mode ALARME, vous devez rester en mode ON, sinon l'alarme ne sera pas activée.

Appuyez simultanément sur les boutons UP et Down et maintenez-les enfoncés pour désactiver la gâchette, et les chiffres sous le paramètre SETTING s'affichent.

Vous pouvez appuyer sur le bouton UP pour arrêter le signal sonore et éteindre l'alarme lorsque l'alarme est activée.

Vous pouvez appuyer sur le bouton UP pour arrêter le bip et éteindre l'alarme lorsque l'appareil est en mode ON, le ventilateur fonctionnera selon la vitesse que vous avez réglée en mode ON.

en mode ON. Vous pouvez également appuyer sur la touche MODE pour arrêter le signal sonore et désactiver l'alarme, le ventilateur s'éteindra.

le ventilateur s'éteindra. Ce déclencheur peut fonctionner avec d'autres déclencheurs d'ALARME (tels que BASSE TEMPERATURE). Si 1tt

est déclenchée, 1 icône clignote. Si 4 alarmes sont déclenchées simultanément, 4 icônes clignoteront.

Si vous appuyez accidentellement sur le bouton DOWN, l'alarme continuera à émettre des bips.

• HAUTE HUMIDITÉ

Dans ce mode, appuyez sur le bouton UP ou DOWN pour définir une alarme d'humidité élevée, le ventilateur s'activera lorsque l'humidité mesurée est supérieure à la valeur de l'alarme.

Le ventilateur s'active lorsque l'humidité mesurée est supérieure au point de consigne, le ventilateur se met en marche et augmente lentement la vitesse jusqu'à ce qu'il atteigne 10 degrés Celsius.

Le ventilateur se met en marche et augmente lentement sa vitesse jusqu'à ce qu'il atteigne la vitesse maximale de 10 et le contrôleur émet un bip.

Remarque :

Après avoir réglé le mode ALARME, vous devez rester en mode ON, sinon l'alarme ne sera pas activée.

Appuyez simultanément sur les boutons UP et DOWN et maintenez-les enfoncés pour désactiver la gâchette.

Vous pouvez appuyer sur le bouton UP pour arrêter le signal sonore et éteindre l'alarme lorsque vous êtes en train de régler le mode ALARME.

Vous pouvez appuyer sur le bouton UP pour arrêter le bip et éteindre l'alarme lorsqu'il est en mode ON, le ventilateur fonctionnera selon la vitesse du ventilateur que vous avez réglée en mode ON.

Le ventilateur fonctionnera selon la vitesse du ventilateur que vous avez réglée en mode ON. Vous pouvez également appuyer sur la touche MODE pour arrêter le signal sonore et désactiver l'alarme, le ventilateur s'éteindra.

l'alarme, le ventilateur s'éteint. Ce déclencheur peut fonctionner avec d'autres déclencheurs d'ALARME (tels que

BASSE TEMPERATURE). Si 1 alarme est déclenchée, 1 icône clignote. Si 4 alarmes sont déclenchées simultanément, 4 icônes clignent.

Si vous appuyez accidentellement sur le bouton DOWN, l'alarme continuera à émettre un bip.

• LOW HUMID

Dans ce mode, appuyez sur le bouton UP ou DOWN pour définir une alarme de faible humidité, le ventilateur s'activera lorsque l'humidité mesurée est inférieure à la valeur définie.

Le ventilateur s'active lorsque l'humidité mesurée est inférieure au point de consigne, le ventilateur se met en marche et augmente lentement la vitesse jusqu'à ce qu'il atteigne 10 degrés Celsius.

Le ventilateur se met en marche et augmente lentement sa vitesse jusqu'à ce qu'il atteigne la vitesse maximale de 10 et le contrôleur émet un bip.

Remarque :

Après avoir réglé le mode ALARME, vous devez rester en mode MARCHE, sinon l'alarme se déclenchera.

4. Ce déclencheur peut fonctionner avec d'autres déclencheurs d'ALARME (tels que TEMPERATURE BASSE).

Si 1 alarme est déclenchée, 1 icône clignote. Si 4 alarmes sont déclenchées simultanément, 4 icônes clignent.

icônes clignoteront.

5. Si vous appuyez accidentellement sur le bouton DOWN, l'alarme continuera à émettre un bip.

• AUTRES RÉGLAGES

. VERROUILLAGE DU CONTRÔLEUR

Pour éviter toute modification accidentelle des réglages du contrôleur, appuyez sur la touche LEAF pendant 2 secondes ou plus pour verrouiller le contrôleur, et l'icône de verrouillage dans le coin supérieur gauche s'affichera.

ou plus pour verrouiller le contrôleur, et l'icône de verrouillage dans le coin supérieur gauche s'affiche.

Lorsque l'écran est verrouillé, il est impossible de changer de mode ou de modifier les réglages. Maintenez

la touche LEAF pendant 2 secondes ou plus pour déverrouiller le contrôleur. Vous ne pourrez mettre le contrôleur en mode ECO qu'en appuyant sur le bouton LEAF.

Vous ne pourrez mettre le contrôleur en mode ECO qu'en appuyant sur la touche LEAF.

• **MODE ÉCO**

Appuyez sur la touche LEAF pour passer en mode ECO, l'écran s'éteint mais tous les programmes, réglages et alarmes continuent de fonctionner comme prévu, mais tous les programmes, réglages et alarmes continueront à fonctionner comme prévu. Pour quitter le mode ECO, il suffit d'appuyer à nouveau sur LEAF.

Pour quitter le mode ECO, il suffit d'appuyer à nouveau sur la touche LEAF.

• **LUMINOSITÉ DE L'ÉCRAN**

Pour régler la luminosité de l'écran, mettez le contrôleur en mode OFF, puis appuyez sur les touches haut et bas pour augmenter ou diminuer la luminosité.

pour augmenter ou diminuer le niveau de luminosité. Quatre réglages de luminosité sont disponibles.

• **CONVERSION FAHRENHEIT ET CELSIUS**

Mettez le contrôleur en mode OFF, puis maintenez les boutons UP et DOWN simultanément pendant 3 secondes pour changer l'unité d'affichage entre Fahrenheit (°F) et Celsius (°C). simultanément pendant 3 secondes pour changer les unités affichées entre Fahrenheit (°F) et Celsius (C).

VOUS DEVEZ AUSSI SAVOIR :

Si vous restez dans un certain mode pendant plus de 3 secondes, vous passerez automatiquement à l'état de travail dans ce mode, à l'exception de l'état de veille.

En mode AUTO et en mode ALARME, appuyez simultanément sur les touches HAUT et BAS pour allumer ou éteindre l'appareil.

En mode AUTO et en mode ALARME, appuyez simultanément sur les boutons UP et DOWN pour activer ou désactiver certains déclencheurs (HAUTE TEMPERATURE/BASSE TEMPERATURE/ HAUTE HUMIDITE/BASSE HUMIDITE).

HIGH HUMID/LOW HUMID), SETTING sera affiché comme une valeur ou OFF. Le contrôleur se souviendra de la valeur que vous avez réglée la dernière fois sous le mode AUTO.

Le contrôleur se souviendra de la valeur que vous avez réglée la dernière fois en mode ON, OFF, TIMER et AUTO.

et AUTO. La prochaine fois que vous entrerez dans un certain mode, la valeur que vous avez réglée la dernière fois sera affichée, le mode ALARME ne se souviendra pas de la valeur réglée la dernière fois.

Le mode ALARME ne se souvient pas de la valeur que vous avez réglée auparavant.

• **PRÉCAUTIONS DE SÉCURITÉ**

. La température maximale dans l'environnement de fonctionnement de ce ventilateur ne doit pas dépasser -10°C~45°C.

• Températures de stockage de -18C~45C : Humidité de fonctionnement de :5%~90%RH
Humidité de stockage ≤85%RH.

• Le ventilateur doit être tenu à l'écart des enfants, en particulier la lame et le par électrique et. L'utilisation incorrecte annulera la garantie du fabricant.

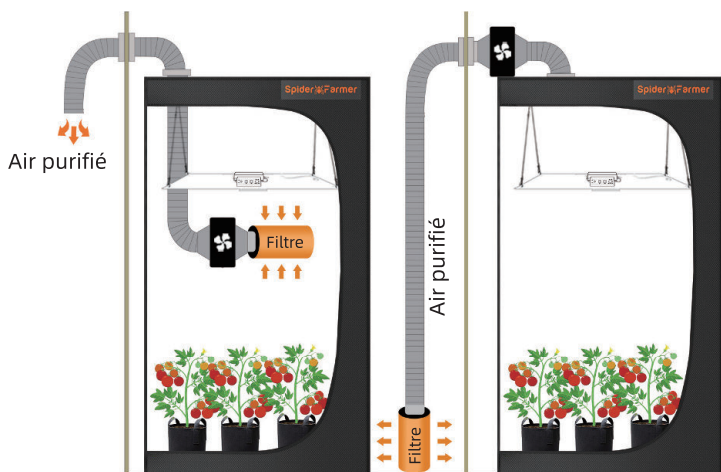
• Il ne peut pas être utilisé dans une concentration élevée d'oxygène et d'autres gaz inertes avec des gaz poussiéreux inflammables et explosifs.
poussières inflammables et explosives.

AVERTISSEMENT : Ces produits doivent être installés par un professionnel qualifié.

• INSTRUCTIONS RELATIVES AU CONTRÔLEUR INTELLIGENT

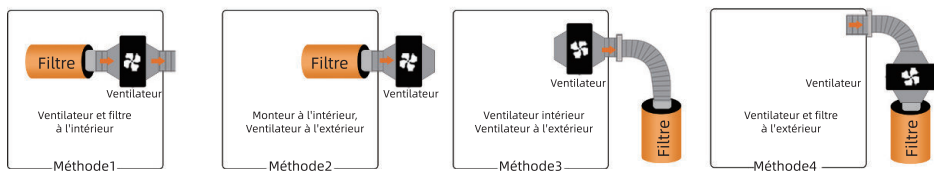
- Ventilateur en ligne avec contrôleur intelligent
- 1 Support de montage
- 1 Manuel d'instructionztt

RECOMMANDATIONS



Fonctionne comme un filtre d'évacuation

Fonctionne comme un filtre d'admission



• Il est maintenant temps d'installer la ventilation de votre tente de culture. C'est souvent la partie où la plupart des gens ont des difficultés, mais c'est assez simple.

• Voici plusieurs configurations courantes de ventilation de tente de culture, mais nous recommandons de suspendre le ventilateur et le filtre à l'intérieur de la tente.

et le filtre à l'intérieur de la tente. Pour nos filtres à charbon, c'est la meilleure solution.

• Il maximise l'empreinte de la culture et aspire l'air à travers le filtre. Cela permet à l'air de l'air de se déplacer plus lentement, ce qui augmente l'efficacité globale du contrôle des odeurs, tout en éliminant l'air le plus chaud de la partie supérieure de la tente.

l'air le plus chaud du haut de la tente.

VOTRE PARTENAIRE FIABLE POUR LA CULTURE EN INTÉRIEUR

Nos médias sociaux



Contact :

Tel: +18 409 776 768

Courriel : support@spider-farmer.com

info@spider-farmer.com